

DOH Updated Child Care COVID-19 Guidance

May 10, 2021



Welcome to today's webinar.
Please remember to mute your phone and computer upon entry.
We will begin shortly. Thank you!



www.dcyf.wa.gov



Washington State Department of
CHILDREN, YOUTH & FAMILIES

Virtual Meeting Protocols

Audio and Video Connection

- You will remain on mute throughout the webinar.
- We will pause for Q & A throughout the meeting, but feel free to use the chat box to post questions or comments at any time.
- If for any reason you place the call on hold and music begins to play, your call will be disconnected. You are more than welcome to rejoin the meeting once you are available again.
- Individuals using a webcam or video option will be displayed throughout the meeting.

If you have any questions or technical difficulties, please contact us via the chat box or at dcyf.communityengagement@dcyf.wa.gov.



PAUTAS DE COVID-19 PARA PROGRAMAS DE CUIDADO DE NIÑOS

Equipo de Guías & Asuntos Externos de COVID-19

Pautas de COVID-19 para programas de cuidado de niños

Virtual

Lunes, 10 de mayo, 2021



Katie Chennisi, MPH

Guías y Asuntos Externos

COVID-19



CUIDADO DE NIÑOS



Estas pautas se enfocan en las prácticas para actividades infantiles y juveniles que reducen el riesgo de propagación del COVID-19 y se basan en los conocimientos científicos existentes, la opinión de expertos en salud pública, las políticas vigentes y los consejos de las partes interesadas.

Como empresas, los proveedores de cuidado de niños deben seguir las políticas y los requisitos específicos de la industria para mantener su autorización, según lo establecido por las entidades locales, estatales y federales.

Resumen de los cambios del 14 de abril de 2021

- Tipos de programas que están y no están incluidos en esta guía
- Recomendaciones de distanciamiento físico
- Tamaño de grupos y cohortes
- Uso de materiales sensoriales
- Higiene, transporte, y preguntas de evaluación de salud
- Reportando casos y trabajando con su departamento local de salud pública
- Recomendaciones para aquellos que estén completamente vacunados, para viajar, cuarentena, y para proveedores de servicios directos

Tipos de programas incluidos

- Programas autorizados por el DCYF y el programa de ECEAP
- Programas exentos de licencia que funcionan en conformidad con las recomendaciones de agrupación de los niños y el personal y de tamaño de los grupos de esta guía
- **Programas de Head Start & Early Head Start financiados por el gobierno federal**
- Campamentos diurnos, incluyendo los campamentos especializados, como los de deportes
- Programas preescolares al aire libre, incluyendo los de medio día que están exentos
- Cooperativas de padres
- Programas de desarrollo juvenil que proporcionan cuidado infantil y otros apoyos básicos para ayudar a los niños y jóvenes acceder a la enseñanza primaria y secundaria remota
- Oportunidades de aprendizaje extendidas, incluyendo los programas juveniles que complementan el aprendizaje académico o social y emocional
- Programas financiados por el Programa Federal para Centros Comunitarios de Aprendizaje del Siglo XXI Nita M. Lowery
- Academias de aprendizaje de refuerzo, como los programas formales de mentores o tutoría
- Cuidado de niños, desarrollo juvenil y campamentos diurnos realizados en centros de educación K-12

No recomendados actualmente

Programas de cuidado de niños exentos donde los padres permanecen en el lugar para fines que no sean laborales, como los que se encuentran en gimnasios, tiendas, etc.



Las actividades no cubiertas en estas pautas incluyen las empresas organizadas principalmente para estos fines:

- Campamentos nocturnos
- Actividades incluidas como parte de programas de educación primaria y secundaria básicos o de educación especial
- Ejercicio y actividades físicas, incluidas las actividades grupales e independientes
- Artes escénicas, como la música y la danza
- Los grupos de juego y aprendizaje en los cuales los padres y los cuidadores permanecen en el lugar deben cumplir con los límites de capacidad de las reuniones sociales

Guía general

No permita que cualquier persona ingrese a su programa si presenta las siguientes condiciones:

- Si presentan [síntomas de COVID-19](#)
- Si han estado en contacto cercano con un caso confirmado de COVID-19 en los últimos 14 días
- Si han dado positivo en la prueba de COVID-19 en los últimos 10 días o están esperando los resultados de una prueba de COVID-19 debido a una posible exposición o a que presentan síntomas
- Si un profesional médico o de salud pública le ha dicho, en los últimos 14 días, que controle sus síntomas, que se aíse o que haga cuarentena



Entrenamiento de personal

Se debe garantizar que el personal esté entrenado en los protocolos de salud y seguridad de la institución. Estos incluyen los siguientes:

- Maneras de controlar y detectar los síntomas
- Formas de mantener el distanciamiento físico
- Uso de equipos de protección personal (PPE) apropiados
- Comprensión y práctica de la limpieza y el lavado de manos frecuentes
- **Forma de manejar situaciones en las que una persona presenta signos de COVID-19**



Tamaño de grupos

- Mantener a los niños y al personal en los mismos grupos o cohortes pequeños todos los días reduce la cantidad de contactos cercanos que tienen.
- Asigne a los niños a grupos pequeños e intente mantenerlos en el mismo grupo todos los días en la mayor medida de lo posible.
- El personal debe asignarse a grupos individuales y no debe mezclarse con otros grupos.
- **Si combina los grupos, haga un seguimiento de ellos (incluyendo los nombres de los niños y del personal) y del período de contacto.**



Grupos y proporción de personal por edad de grupo

Mantenga grupos de **30 niños como máximo**, o bien la cantidad máxima permitida para cada edad, según los requisitos de autorización del DCYF.

Grupo de edad	Cant. máxima de niños en el grupo	Proporción personal-niños	Cant. máxima total de personas en el grupo
Bebés de 0 a 11 meses	8	1-4	10
--o-- Niños de varias edades, de 0 a 36 meses	9	1-3	12
Niños pequeños de 12 a 29 meses	14	1-7	16
--o-- Niños de varias edades, de 12 a 36 meses	15	1-5	18
Niños en edad de preescolar, de 30 meses a 6 años, no inscritos en la escuela	20	1-10	22
--o-- Niños de varias edades, de 36 meses a 6 años, no inscritos en la escuela			
Niños en edad escolar (de 5 a 12 años, inscritos en la escuela)	30	1-15	32
--o-- Niños de varias edades, de 4.5 meses a 9 años			

Distanciamiento Físico



Tanto el DOH como el CDC recomiendan que los niños y jóvenes mantengan una distancia física de **al menos tres pies (un metro) o más** dentro de los grupos y en las salas siempre que sea posible. Su capacidad para hacerlo dependerá de las edades y de sus capacidades.

El personal debe continuar manteniendo **seis pies (dos metros) de distancia física** de otros miembros del personal y de los niños y jóvenes en las salas y otros lugares, independiente de su estado de vacunación.

Higiene

Los bebés y niños pequeños necesitan que se sostengan. En la medida de lo posible, cuando lo sostengan, laven o alimenten, el personal deben hacer lo siguiente:



- Lavarse las manos con frecuencia
- Lavarse las manos, el cuello y cualquier parte que haya entrado en contacto con los líquidos corporales de un niño
- Evite tocarles los ojos a los niños mientras los sostiene, lava o alimenta
- Si las ropas del niño se ensucian con líquidos corporales, cámbielo inmediatamente, siempre que sea posible, y luego lávese las manos
- Lávese las manos antes y después de manipular los biberones de los bebés preparados en casa o en el centro o los chupetes

Tapabocas de tela o mascarillas



- Toda persona mayor de cinco años debe usar tapabocas de tela o una alternativa aceptable cuando se encuentren en espacios cerrados, y también al aire libre cuando no puede mantenerse una distancia mínima de seis pies.
- Un tapabocas de tela es **cualquier elemento que le cubra por completo la boca y la nariz, y que se ajuste de forma segura a los lados de la cara y debajo del mentón.** Debe estar hecho con dos o más capas de tela de tejido apretado con cintas o tiras que se ajusten por detrás de la cabeza o de las orejas.
- En las pautas del CDC se recomiendan [estrategias](#) para mejorar el ajuste de las mascarillas y reducir con más efectividad la propagación de COVID-19.

Tapabocas de tela o mascarillas

Tenga en cuenta que tapabocas de tela o mascarillas **no deben ser usados** por:

- niños menores de dos años
- **niños mientras están durmiendo**
- las personas que tengan una discapacidad que evite que puedan usar o quitarse cómodamente el tapabocas
- las personas que tengan afecciones respiratorias o dificultad para respirar
- las personas que sean sordas o tengan dificultad para escuchar y usen gestos con el rostro y la boca como parte de la comunicación
- las personas para las cuales utilizar un tapabocas podría ser riesgoso, según lo haya determinado un profesional médico, legal o de salud conductual



Transporte

Evite transportar a los niños tanto como sea posible. Si su programa debe proporcionar servicios de transporte, hay varias pautas para la prevención de COVID-19 durante los viajes:



- Pasajeros deben usar un tapabocas de tela que se ajuste adecuadamente
- Mantenga a los pasajeros tan distanciados como sea posible en el autobús
- Considere reducir la ocupación de asientos a través de cambios en los horarios y el uso de autobuses adicionales
- Haga obligatorio el uso de asientos asignados
- Haga que los niños se sienten con otro miembro del hogar o de su grupo escolar
- Maximice la circulación de aire exterior y mantenga las ventanas abiertas
- Limpie y desinfecte las superficies de alto contacto con productos registrado con la EPA. **No se recomienda rociar ni nebulizar el autobús con desinfectante. Deje las ventanas abiertas para ventilar el autobús después de los recorridos y la limpieza.**

IF YOU HAVE



Examen de salud

Evalúe a todo el personal y a todos los niños para detectar señales de enfermedad cuando ingresen todos los días. Pregunte lo siguiente a los padres o tutores de un niño enfermo:

1. ¿Ha tenido su hijo alguno de los siguientes síntomas de COVID-19 en el último día que no se deba a alguna otra afección? (Si es el primer día después de días fuera o si se trata de un niño nuevo, la pregunta se debe hacer para los últimos tres días)

Fiebre (100.4) o escalofríos	Fatiga inusual	Pérdida reciente del olfato o gusto	Náuseas o vomitos
Tos	Dolor de cuerpo	Congestión o goteo nasal	Diarrea
Falta de aire	Dolor de cabeza	Dolor de garganta	

IF YOU HAVE



Examen de salud

2. En los últimos 14 días, ¿ha tenido su hijo contacto cercano con un caso confirmado de COVID-19?

3. ¿Ha dado positivo su hijo en la prueba del virus activo de COVID-19 en los últimos 10 días o está esperando los resultados de una prueba de COVID-19 debido a una posible exposición o a que presentan síntomas, y no a exámenes de rutina de COVID-19 de personas asintomáticas ni a pruebas de observación?

4. ¿Algún profesional médico o de salud pública le ha dicho a su hijo, en los últimos 14 días, que controle sus síntomas, que se aíse o que haga cuarentena debido a inquietudes relacionadas con un posible contagio de COVID-19?

No reciba al niño si la respuesta a cualquiera de las preguntas anteriores es “sí”.

Determinar si se debe cerrar el programa

Considere lo siguiente para determinar si se debe cerrar un programa de cuidado de niños por 14 días:



- Cuando haya un rápido aumento de casos de COVID-19 en el programa
 - Esto puede agravarse cuando los niños y el personal no se separaron en cohortes
- Cuando los niños o el personal de varias salas o actividades del programa de cuidado de niños den positivo con el COVID-19
- Cuando haya una cadena de transmisión prolongada en el programa
- Cuando el programa no pueda funcionar debido a una cantidad insuficiente de personal docente o de apoyo

Cuarentena

- Debe durar los **14 días posteriores** al último día en que el niño o miembro del personal estuvo en contacto cercano con la persona enferma de COVID-19.
- El padre, la madre o el tutor del niño, o el personal, deben controlar los síntomas durante este tiempo y, si se presenta algún síntoma de COVID-19 durante los 14 días, el niño o miembro del personal expuestos deben hacerse la prueba.
- Si no es posible hacer cuarentena durante 14 días, permanezca en cuarentena durante 10 días después de su último contacto, sin hacerse pruebas adicionales.



Viajar

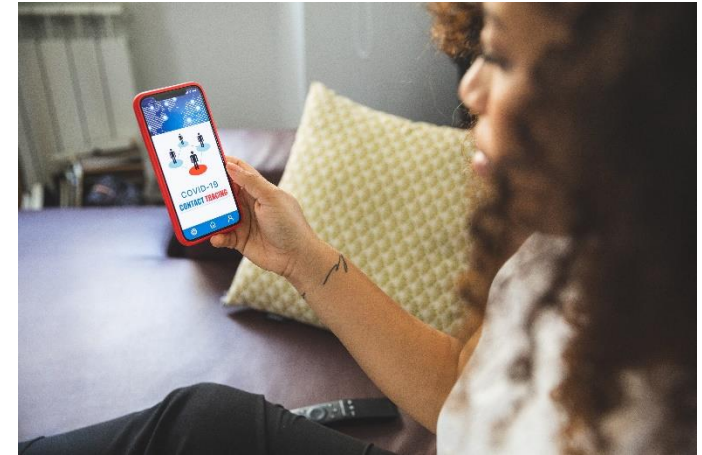
- Los viajeros que no estén completamente vacunados deben realizarse una prueba entre los 3-5 días posteriores al viaje, quedarse en casa y hacer cuarentena durante 7 días después del viaje, incluso si la prueba da negativo.
- Si el viajero da positivo, debe aislarse y seguir las pautas del DOH [sobre qué hacer si ha confirmado o si sospecha que tiene COVID-19](#). Si el viajero no se realiza la prueba, debe quedarse en casa y hacer cuarentena durante 10 días después del viaje.
- Los viajeros que estén completamente vacunados contra el COVID-19 pueden viajar dentro de los Estados Unidos y no tienen la obligación de hacerse una prueba de COVID-19 ni de hacer cuarentena después del viaje, siempre que continúen tomando las medidas de precaución durante el viaje.



Informar casos

Todos los casos de COVID-19 y brotes en los programas de cuidado de niños deben informarse al departamento de salud local conforme a las leyes del estado de Washington. Se considera que hay un brote de COVID-19 en un programa de cuidado de niños cuando se cumplen los siguientes criterios:

- Hay dos o más casos con pruebas de laboratorio positivas de COVID-19
- Al menos dos casos empezaron con síntomas con menos de 14 días de diferencia entre sí
- No se identificó a los casos como contactos cercanos en ningún otro entorno durante la investigación



Washington State Department of Health

Home | Newsroom | Publications | About Us

Topics A-Z | Español | ENHANCED BY Google

You and Your Family | Community and Environment | Licenses, Permits and Certificates | Data and Statistical Reports | Emergencies | For Public Health and Healthcare Providers

For more information about the 2019 Novel Coronavirus situation, please visit our [COVID-19 page](#).

About Us > Public Health System > Local Health Jurisdictions

Washington State Local Health Departments and Districts

- About Us
- Vision, Mission and Values
- State Health Improvement Plan
- Student Engagement +
- Strategic Plan
- Organizational Chart
- Partners
- Contact Us +
- Business Hours and Locations

<https://www.doh.wa.gov/AboutUs/PublicHealthSystem/LocalHealthJurisdictions>

Cuando un programa de cuidado de niños se entera de un caso o brote de COVID-19 entre los niños o el personal del programa dentro de las instalaciones, dicho programa debe informarle de inmediato a la jurisdicción de salud local.

Si una persona se ha vacunado por completo

La recomendación del CDC para las personas vacunadas por completo que hayan estado expuestas a alguien con COVID-19 es que no deben permanecer en cuarentena ni hacerse una prueba si cumplen todos los siguientes criterios:

- Se han vacunado por completo
- No tuvieron síntomas desde la exposición actual al COVID-19

Se considera que las personas se vacunaron por completo:

- dos semanas después de recibir la segunda dosis en las series de dos dosis, como las vacunas de Pfizer o Moderna; o
- dos semanas después de recibir una vacuna de dosis única, como Johnson & Johnson



Cajas sensoriales

Si usa cajas sensoriales, utilice artículos que pueden desinfectarse fácilmente o reemplazarse entre sesiones.



- Estos artículos no deben ser tóxicos y no deben tener un tamaño o un material que pueda generar asfixia
- Todas las actividades sensoriales de los niños pequeños y en edad de preescolar deben supervisarse
- Deben lavarse las manos antes y después del uso de las cajas sensoriales

Personas con alto riesgo de tener problemas de salud a causa del COVID-19

Si brinda servicios a los niños o jóvenes con discapacidades, consulte las [pautas del CDC para los proveedores de servicios directos para personas con discapacidades](#).

Las personas que tengan un mayor riesgo de sufrir problemas de salud a causa del COVID-19 deben consultar al proveedor de atención médica a la hora de considerar si pueden proporcionar cuidado de niños, oportunidades de desarrollo juvenil o campamentos diurnos, o participar en estos.





NO SE OLVIDE

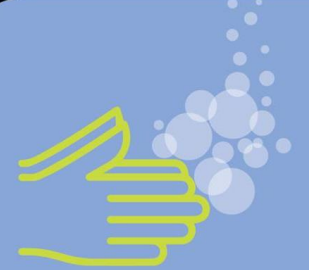
Principios clave para reducir las posibles exposiciones

- Mantener a las personas enfermas fuera
- Mantener grupos pequeños
- Mantener el distanciamiento físico
- Mantener la higiene de las manos
- Usar equipo de protección
- Mantener la limpieza y desinfección
- Mejorar la ventilación
- Practicar el aislamiento
- Priorizar los espacios de bajo riesgo

KEEP UP THE 4 W's And help stop the spread of COVID-19



**WEAR
A MASK.**



**WASH
YOUR HANDS.**

6ft. / 2m



**WATCH YOUR
DISTANCE.**



WA NOTIFY.

CovidVaccineWA.org

**Vaccine Locator
available in
36 languages**



[Vaccinelocator.doh.wa.gov](https://vaccinelocator.doh.wa.gov)
833-VAX-HELP



www.doh.wa.gov/testing
2-1-1



PREGUNTAS

Si tiene preguntas adicionales, comuníquese con nosotros al correo
CovidExternalAffairs@doh.wa.gov



To request this document in another format, call 1-800-525-0127. Deaf or hard of hearing customers, please call 711 (Washington Relay) or email civil.rights@doh.wa.gov.